

Význam a história písma

„Písmo je pomocným prostriedkom dorozumievania medzi ľuďmi, ktorého pôsobnosť, na rozdiel od hlavného dorozumievacieho prostriedku – reči, nie je obmedzená ani priestorovo, ani časovo. Je to grafický záznam reči.“

František Muzika

Reč a písmo sú nástroje, pomocou ktorých ľudstvo komunikuje. Písmo je grafický záznam reči. Slúži na trvalé zaznamenávanie myšlienok, predstáv a popisu skutočných dejov, predmetov a pod. Písmo je základným stavebným prvkom väčšiny dokumentov. V oblasti grafického prejavu človeka na rozdiel od kresby, ktorá znázorňuje určitý výjav, je písmo ako grafický znak jazyka prejavom vyššej kultúry akéhokoľvek národa. Písmo však nie je len prostriedkom komunikácie a uchovávaní informácií, má aj hodnotu estetickú a je výrazom určitého vkusu.

Písmo sa výrazne rozvinulo s vynálezom kníhtlače v polovici 15. storočia. Tento objav sádzaných písmových znakov, t.j. tlačového písma, možno považovať za medzník vo vývoji ľudstva. Týmto objavom končí stredovek a začínajú novodobé dejiny ľudstva, pretože veľmi výrazne zasiahol do vývoja ľudskej kultúry a vedy. Význam tohto objavu spôsobil, že rýchlosť, s akou sa tlač rozšírila, predstihla mnohé ďalšie objavy tej doby.

Predstupne písma.

Všetko svedčí o tom, že písmo vzniklo z praktickej potreby. Človek – lovec upozorňoval svojich druhov o pohybe a výskyte zveriny rozličnými primitívnymi znameniami. Napríklad:

- miestne označenia (kamene, skupiny stromov)
- predmetové označenia (ulomené šípky)
- uzlové značky (uzly, zväzky povrazov, šnúry perál, šnúry mušlí)
- tetovanie
- zárezy, vruby atď.

Mnohé tieto znamenania a zvyky dávnej minulosti zachovávame dodnes, hoci i v prenesenom význame, napr. v turistike, v dopravnom značení. Iné z nich dodnes niektoré národy používajú v pôvodnom zmysle, napr. pastieri v Peru sčítavajú pomocou šnúry s uzlami. Toto ich uzlové písmo má svoj pôvod v indiánskom uzlovom písme – kipu. Mnohé už upadli do zabudnutia napriek tomu, že sa používali veľmi dlho: rabuše v Čechách sa používali až do 16. storočia (boli to tyčinky, na ktoré sa robili zárezy naraz, jedna z nich potom slúžila ako potvrdenka), vrubové paličky vo Švajčiarsku až do 19. storočia.

Všetky tieto formy komunikácie môžeme označiť ako **predmetné písmo**. Dej nimi nebolo možné vyjadrovať, sú statické, viažu sa na jedinú konkrétnu udalosť, vyjadrujú jedinú informáciu.

Obrázkové písmo, piktogramy, petroglyfy, symboly

Bližšie sa človek dostal k skutočnému písmu v dobe kamennej vtedy, keď to, čo chcel zaznamenať, vedel zakresliť alebo namaľovať (jaskynné maľby). Hranica medzi umeleckými maľbami a medzi písmom je v tomto prípade veľmi neurčitá a pružná, ťažko bezpečne určiť, kde maľba končí a kde začína písmo, či ide o estetickú informáciu alebo o informáciu vôbec.

Písmom sa stane obraz až vtedy, keď svojím podaním zaznačuje myšlienkový obsah a tento je každému vnímateľovi jednoznačný.

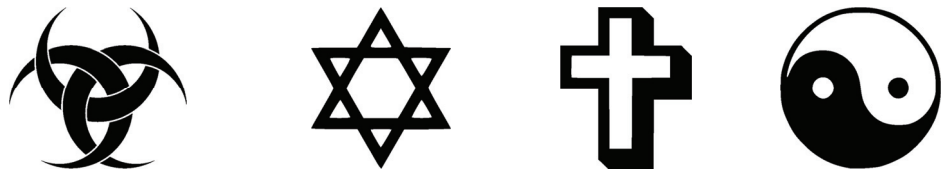
Piktogramy sú zjednodušené kresby, ktoré majú jasný zmysel a nevyžadujú znalosť žiadneho jazyka. Sú len v obraznej forme.



K nim blízke sú **petroglyfy**, tie však obsahujú aj isté (najčastejšie geometrické) značky alebo iné prvky.



Symbols (ideogramy) sú znaky, ktoré predstavujú pojem, nie hlásku. Vyžadujú znalosť pojmu, ktorý daný symbol vyjadruje. (Piktogramy a symboly sa používajú dodnes ako nástroje vizuálnej komunikácie.)



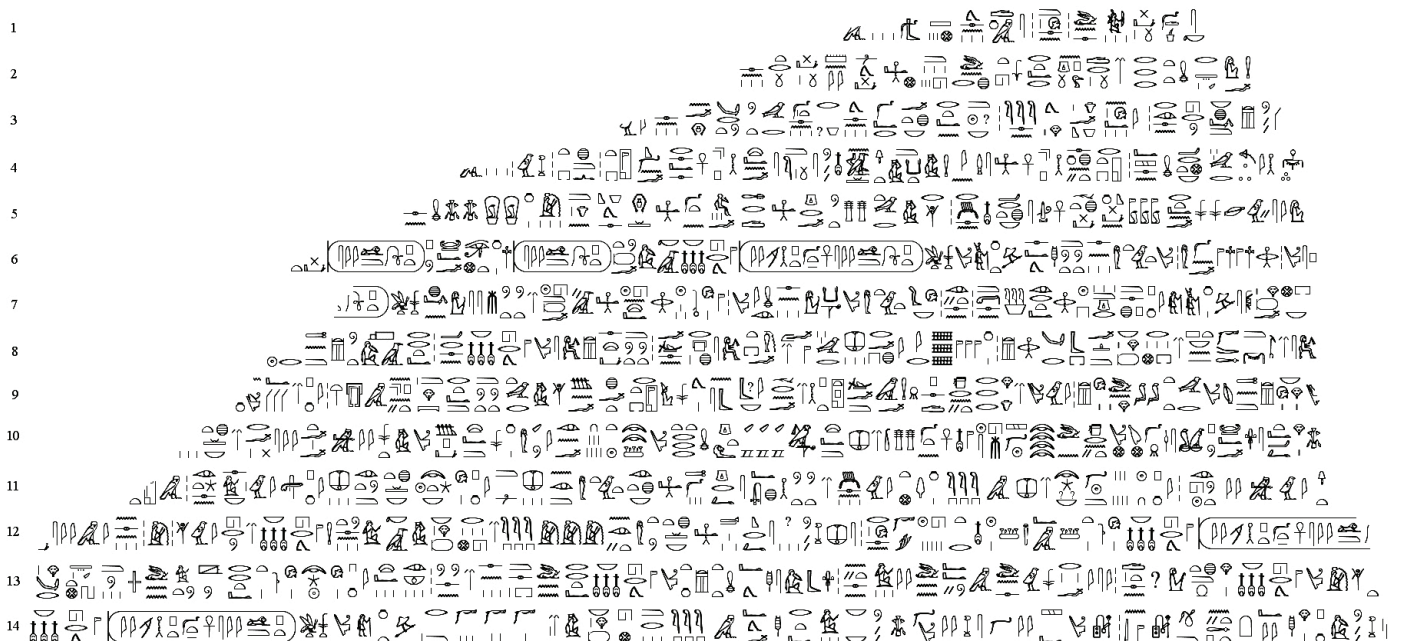
Vývoj egyptského písma od jeho obrázkového charakteru k jeho slabičnému základu

Najdokonalejší výraz dosiahli piktogramy a ideogramy v egyptských hieroglyfoch (asi 4000 r. pred n.l.). Boli rozlúštené Champollionom až v 19. storočí podľa nápisu na Rosettskej doske. Egyptské hieroglyfy nie sú rébusy ani symboly. Napriek svojmu piktografickému, obrázkovému charakteru vyjadrujú zvukovú reč. Egyptské písmo môžeme rozdeliť do troch väčších skupín:

Hieroglyfické písmo (má cca 3000 znakov) nachádzame na stenách hrobiek, chrámov, na stĺpoch a pod. vo forme posvätných nápisov. Je to písmo dosť komplikované, používala ho najvyššia spoločenská vrstva vtedajšieho Egypta. Bolo ryté do kameňa, alebo maľované na stenu.

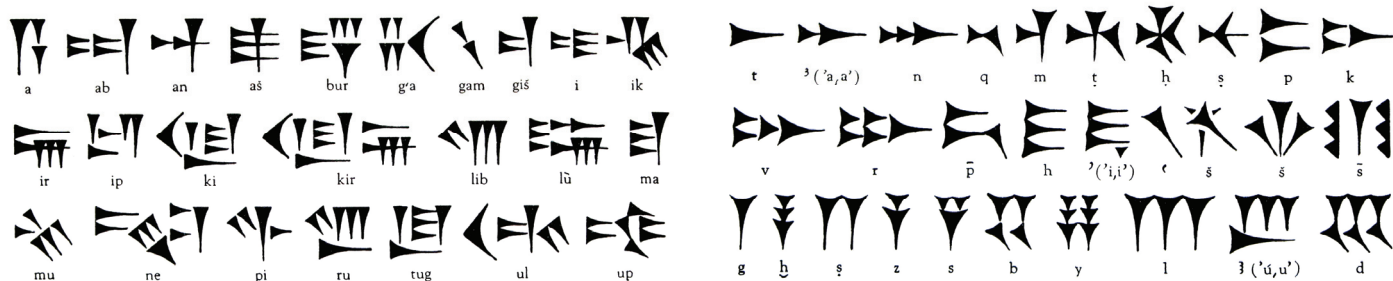
Zjednodušením hieroglyfov zhruba na 600 znakov vzniklo **písmo hieratické**. Je to písmo knižné, písmo kňazov. Bolo písané na papyrus.

Démotické písmo ovládala širšia vrstva ľudí. Nebolo to už písmo rýdzo ideografické, lebo zahrňovalo už znaky, ktoré označovali rôzne slabiky, čiastočne i hlásky. Starí Egyptania tak dospeli k slabikovo-fonetickému základu.



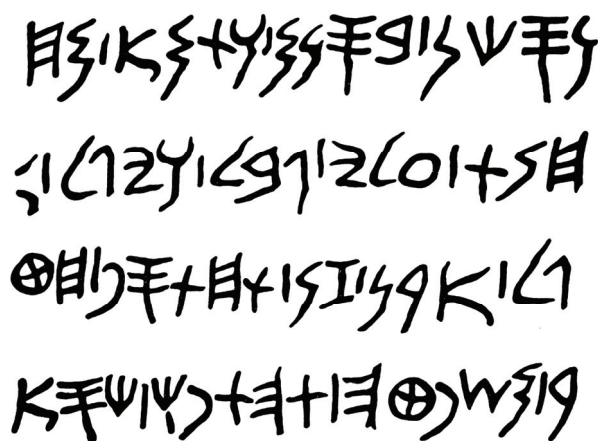
Klinové písmo

Písmo Sumerov žijúcich v Mezopotámii v údolí riek Eufkrat a Tigris (územie dnešného Iraku, asi 4000 r. pred n.l.) **klinové** (chetitské) **písmo** rozlúštil český vedec – orientalista Bedřich Hrozný v r. 1913. Rylo sa trojhrannými rydlami do hlinených tabuliek, ktoré sa potom vypaľovali. Pôvodne tieto znaky znázorňovali jednotlivé obrázky – piktogramy, ktoré sa postupne štylizáciou zjednodušovali, až dospeli k hláskovému základu. Dodržiavali smer písania sprava doľava.



Fenické písmo

Feničania, žijúci na území dnešnej Sýrie a Jordánska, boli známi moreplavci, obchodníci a cestovatelia staroveku, ktorí v čulom obchodnom i cestovnom styku potrebovali rýchle a jednoduché písmo. Stály styk s Egypťanmi ovplyvnil ich kultúru a písomníctvo. Z egyptských hieroglyfov vybrali Feničania tie znaky, ktoré znamenali články reči a určili pre každú svoju hlásku jeden znak. Vytvorili tak **prvú fenickú hláskovú abecedu** obsahujúcu 22 hlások (približne 14. storočie pred n.l.). Mali ustálené a pevné poradie písania spoluhlások (vytvorili znaky len pre spoluhlásky), samohlásky vynechávali, čím ich rukopis pripomínal dnešný rýchlopis. Prezvali sumerský spôsob písania – dodržiavali teda smer písania sprava doľava (ako aj ostatné semitské národy). Fenické písmo sa rozšírilo aj do Palestíny, prijali ho Aramejci a od nich neskôr s úpravami Hebrejci, Arabi a Peržania. (Z fenického písma sa vzniklo až 80% známych abecedných sústav.)



Grécke písmo

Gréci prijali písmo Feničanov a zaviedli v ňom postupne tieto zmeny:

- napriamnenie znakov

Gréci s vrodenným zmyslom pre umenie, mieru a vyváženosť narovnali písmená, kreslili ich s väčším zmyslom pre geometriu, vypustili všetko, čo presahovalo riadok, šikmé časti písmen nadobudli rovnaký sklon.

- utvorenie samohlások

Gréčtina je reč zvučná, bohatá na samohlásky, a preto hrdelné hlásky a polohlásky Feničanov pretvorili na samohlásky. Vytvorili tak nové znaky pre hlásky a, e, i, o, u.

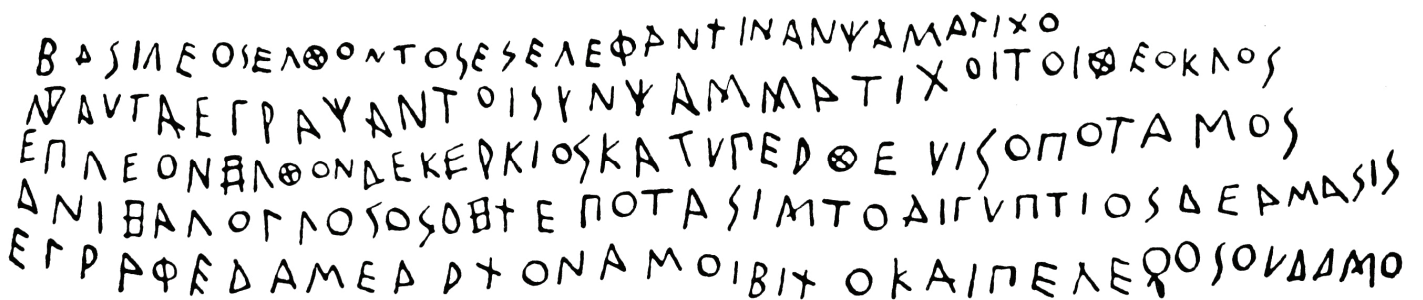
- smer písania zľava doprava

Zmena smeru písania bola postupná. Okolo 6. storočia pred n.l. sa používal postup písania nazývaný bustrofedon, v ktorom sa striedali riadky písané zľava i sprava. Pri tomto spôsobe sa zrkadlovo obracali aj písmená podľa smeru písania riadka. Táto zjavná nevýhoda písania však nemala dlhú životnosť a smer písania sa v 5. až 4. storočí pred n.l. ustálil zľava doprava, pretože je

to spôsob prirodzenejši (ruka nezakrýva písmo). (Tento smer písania určil aj pravidlo písania latinských písmen B, E, F, K, L, P, R – zľava je vertikála, ostatné čiary smerujú doprava. Výnimkou je písmeno J, ktoré nebolo ani v gréckej, ani v rímskej abecede, vzniklo až v roku 1762.)

- zaokrúhľovanie foriem písma

Príčina zaokrúhľovania foriem písma je v nástroji, ktorý písmeno utváral. Spočiatku sa rylo do kamenných a drevených platní, písmená preto boli rovné a hranaté. Neskôr použitie štetca na papieri a potreba rýchlo písať spôsobila zaokrúhľovanie rohov v znakoch písmen.



Grécke písmo malo majuskulový charakter (majuskula – písmená veľkej abecedy) a prevládali v ňom hranaté tvary. V helenistickom období prestávalo byť písmo jednoduché a v monumentálnych nápisoch sa línie písmen začali líšiť hrúbkou, pridávali sa k nim ozdobné zakončenia, niektoré písmená sa rozšírili, iné sa zaoblili. Táto dôsledná **alfabeticko-fonetická abeceda** pozostávajúca z 24 písmen vznikala na prelome 1. tisícročia pred n.l.

V staroveku bola gréčtina jazykom vzdelancov a používala sa na oveľa širšom území, než na lokalitách obývaných Grékmi. Grécke písmo a kultúra sa rýchlo šírilo dvoma smermi – cez Rím do západnej Európy, kde vzniklo románske písmo (latinka) a cez Caríhrad do východnej Európy na územie obývané Slovanmi, kde vzniklo slovanské písmo (cyrilika).

